

## DS-600 EC-22 LIESIKUVUN ASENNUS- JA KÄYTTÖOHJE

### LIESIKUPU

DS-600 EC liesikupua käytetään keittiön kohdepoistolaitteena ja sen säätimellä ohjataan (tulo-) sekä poistopuhaltimen tehoa.

Asuntokohtaisessa ilmanvaihdossa asukas itse säätää ilmanvaihtoa tarpeen mukaiseksi.

Määräysten mukaan on ilmanvaihdon oltava jatkuvasti toiminnassa. Likaantunut ja kostea ilma poistetaan ja tilalle tuodaan puhdasta, terveellistä ulkoilmaa, näin myös kosteusvaurioilta vältytään.

Ilmanvaihtoa on voitava säätää tarpeen mukaisesti ja sopivat käyttöasennot löytyvät kokemuksen mukaan; ulkoa sisään tultaessa sisäilman on tunnettava puhtaalta ja raikkaalta.





Asunnon korvausilman saanti on aina varmistettava.

### DS-600 EC KUVUSSA ON;

- kumitiivisteinen kanavaliitäntä d 125 mm
- tasavirtapuhaltimien ohjaus 0-10Vdc
- työskentelyvalo LED 2x 4w
- metallikudoksinen rasvasuodatin
- 60 min ajastin sulkupellissä




### LIESIKUVUN SÄÄTIMET

-  TYÖSKENTELYVALON KYTKIN
-  SULKUPELLIN KYTKIN  
-ajastin 60 min  
-merkkivalo sulkupellin auki asennolle
-  PUHALLINNOPEUDEN SÄÄTÖ  
TEHOKKAAMMALLE
- 0000 merkkivalot puhallinnopeuksille
-  PUHALLINNOPEUDEN SÄÄTÖ  
PIENENMÄLLE

### MERKKIVALOT PUHALLINNOPEUKSILLE

- ei valoa PUHALTIMET SEIS  
-ei käytössä, jos minimi-nopeustoiminto ohjelmoitu
- (1) POISSAOLOKÄYTTÖ  
-kosteusvaurioiden estäminen
- (2) NORMAALIKÄYTTÖASENNOT
- (3) -jatkuva asunnon ilmanvaihto;  
vähintään puoli-kertaa tunnissa
- (4) TEHOSTUSKÄYTTÖ  
-voimakkaan kuormituksen aikana;  
ruuanlaitto, saunominen, henkilöt ym.

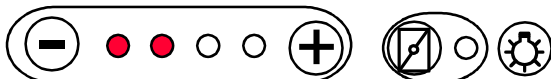
### LIESIKUVUN SULKUPELLIN KÄYTTÖ

-  - Sulkupellin kytkintä painamalla sulkupelti avautuu, merkkivalo syttyy ja ajastin pitää sulkupellin auki 60 min.
- sulkupelti voidaan sulkea myös painamalla kytkintä uudestaan
- sulkupellin ollessa auki, voidaan puhallinnopeutta myös muuttaa tehokkaammalle, puhallinnopeus palautuu perusilmanvaihdolle kun sulkupelti sulkeutuu ja tehostettu ilmanvaihto jää muistiin seuraavaa käyttökertaa varten.

**HUOM.**  
**LIESIKUVUN ALLA LIEKITTÄMINEN**  
**ON KIELLETTY**

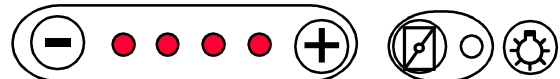
### KÄYTTÖASENNOT KUN LIESIKUVULLA OHJATAAN ASUNNON ILMANVAIHTOA

#### NORMAALI KÄYTTÖASENTO



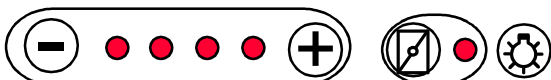
- puhallinnopeus 2 tai 3
- sulkupelti kiinni

#### TEHOSTUS KÄYTTÖASENTO



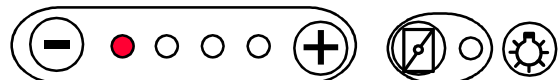
- puhallinnopeus 4
- sulkupelti kiinni
- voimakkaan kuormituksen aikana  
esim. saunominen, henkilöt ym.

#### TEHOSTUS KÄYTTÖASENTO RUUANLAITON YHTEYDESSÄ



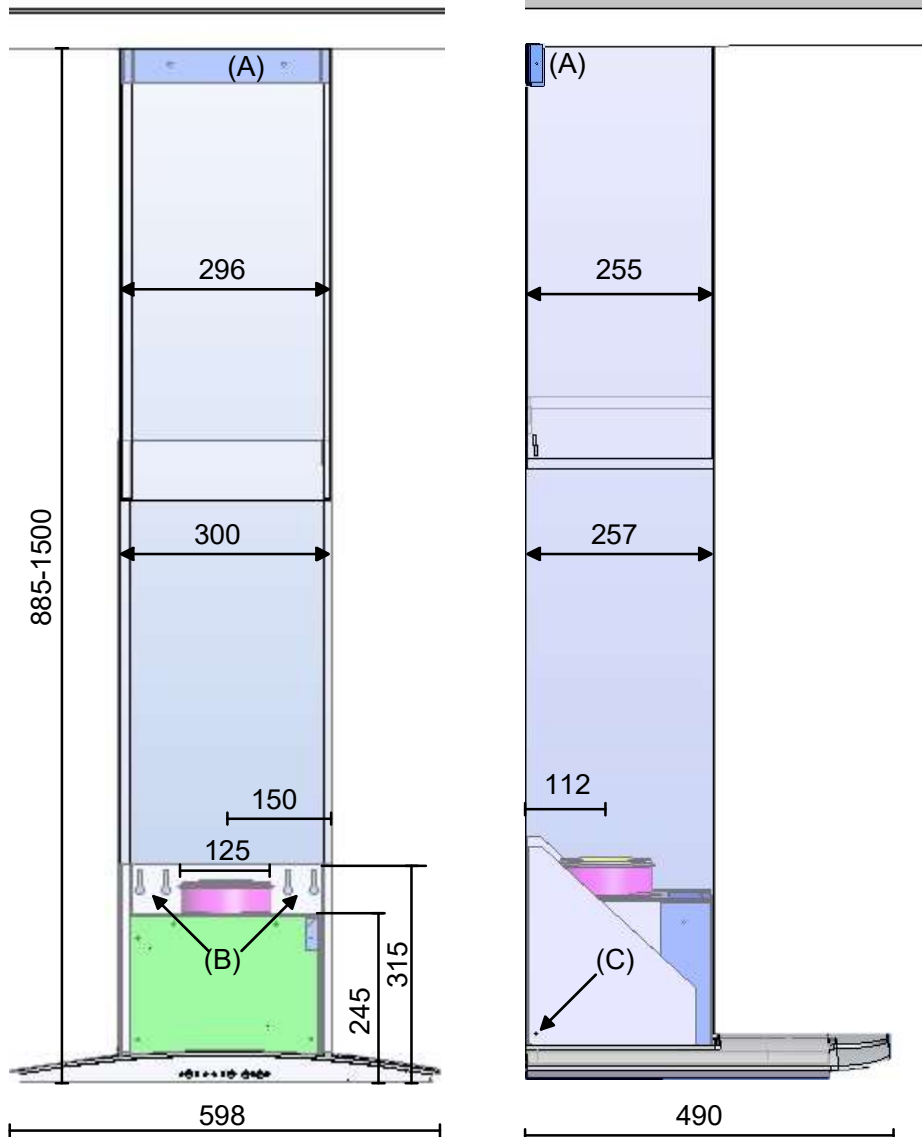
- sulkupelti aukaistaan
- sulkupellin ollessa auki on puhaltimelle oma nopeudenvalinta. Puhallinnopeus säädetään esim. nopeus 4.
- ajastin pitää sulkupellin auki n. 60 min.
- sulkupelti voidaan sulkea myös painamalla kytkintä uudestaan.
- sulkupellin mennessä kiinni myös puhallinnopeus vaihtuu muistissa olevan normaalin käyttöasennon nopeudeksi.
- sulkupelti auki asennon nopeus jää muistiin seuraavaa käyttökertaa varten.

#### POISSAOLO KÄYTTÖASENTO



- puhallinnopeus 1
- sulkupelti kiinni

## DS Liesikuvun asennus



Kiinnitä ylähormin asennuskannake (A) kannakkeen keskilinja kuvun keskilinjalle seinään, kattoa vasten.

Kiinnitä liesikupu seinään kuvun taka-reunasta (B)  
Kuvun pohjalevyn ja sähkölieden vähimmäisetäisyys on 550 mm.

Kytke kanavisto teräksisellä kierresauma kanavalla, varmista ja tiivistä liitokset.

Asenna sähkökytkennät.

Asenna ylempi (lyhyempi) ja alempi hormi yhtä aikaa liesikuvun päälle.

Kiinnitä ylempi hormi sivuilta ruuveilla asennuskannakkeeseen (A)

Kiinnitä alempi hormi sivuista ruuveilla (C)

Tarkasta mittauksella poistoilmavirta ja säädä tarvittaessa perusilmavaihto.

## ILMÄÄRÄN MITTAUS

Jos liesikuvulla ohjataan ilmanvaihtokonetta jossa on keittiöpoistolle oma kanava (lto:n ohi) on tulpattava kaikki reijät ja keittiössä tarvitaan erillinen poistoventtiili mikä on yhdistetty poistoilmakanavaan.

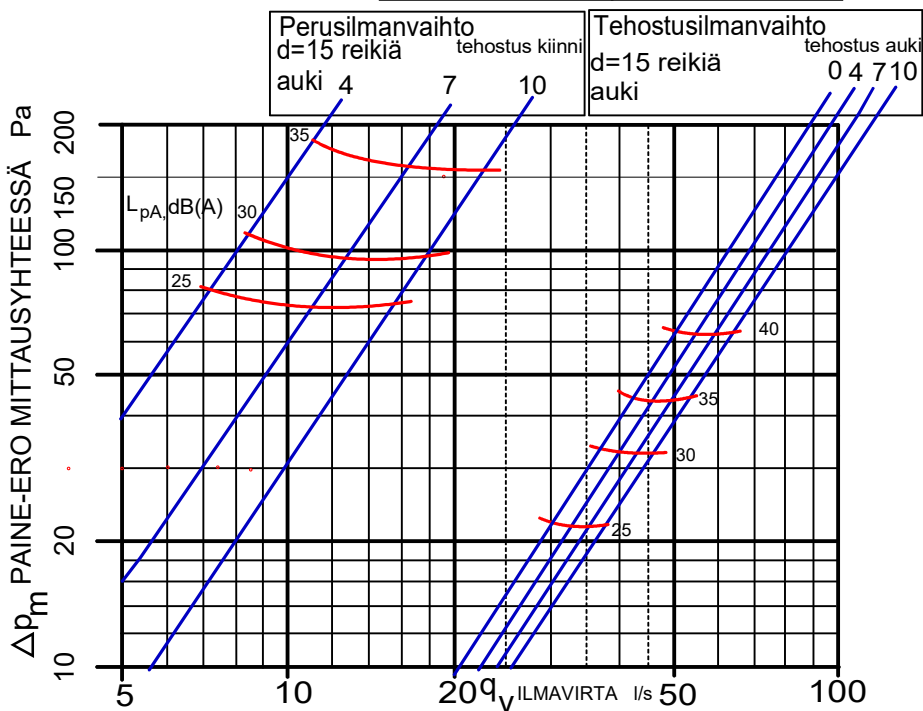
Ilmavirran säätö:

Perusilmavaihto (sulkupelti kiinni) säädetään mittaamalla kanavan alipaine mittayhteestä ja tulppaamalla tarvittava määrä säätöreikiä.

Tehostusilmavaihdon (sulkupelti auki) ilmavirta nähdään vastaavasti aukiolevien reikien perusteella käyrästä.

$$q_v = k \sqrt{\Delta p_m}$$

Perusilmavaihto		Tehostusilmavaihto	
reikiä auki	k-kerroin	reikiä auki	k-kerroin
0	6,2	0	6,2
2	6,4	2	6,4
4	6,8	4	6,8
5	7,1	5	7,1
6	7,3	6	7,3
7	7,5	7	7,5
8	7,7	8	7,7
9	7,8	9	7,8
10	8,1	10	8,1



## SÄHKÖKYTKENNÄT

Sähkötyöt suorittaa oikeudet omaava asentaja  
Liesikupu soveltuu vain 0-10 Vdc puhaltimien ohjaukseen.

Sähkönsyöttö ilmanvaihtolaitteelle on tuotava omalta sulakkeeltaan sähkökeskuksesta. Mahdollisissa vaurio-  
tapauksissa takuu raukeaa mikäli laitetta käytetään yhteisissä pistorasioissa tai valoryhmässä.

Liesikuvun ja koneen välinen johdotus tehdään määräysten mukaisesti noudattaen kytkentäohjetta.

## LIESIKUVUN OHJAUSJÄNNITTEIDEN MUUTTAMINEN

Liesikuvussa on 4 nopeutta. Ilmanvaihtojärjestelmää säädettäessä voidaan tarvittaessa jokaista nopeutta muuttaa.

Tehdasasetukset: 1. 4 Vdc | 2. 6 Vdc | 3. 8 Vdc | 4. 10 Vdc

- Säätö:
- Sulkupelti kiinni
  - Valitaan puhallinnopeudeksi 4 (neljä lediä palaa)
  - Pidetään sulkupellin kytkintä pohjassa 15 s., jonka jälkeen 1. nopeuden ledi vilkkuu rauhallisesti
  - +/- painikkeet säätävät jännitettä 0,2V portain
  - Sulkupellin painikkeella siirrytään seuraavaan nopeuteen.
  - TALLENNUS: Valokytkin pohjaan 5 sekunniksi, sulkupellin ledi vilkkuu 5 sekunnin ajan tallennuksen merkiksi.
  - EI TALLENNUSTA: Sulkupellin kytkin pohjaan 5 sekunniksi

Huom! Nopeuksien jännitteillä on 1 voltin ero.  
Jos esim. 2. nopeuden jännite nostetaan 7.2 volttiin niin 3. nopeuden jännite saadaan säädetyä pienimmillään 8.2 volttiin

## MINIMI-NOPEUSTOIMINTO

(Pakkokytkentä)

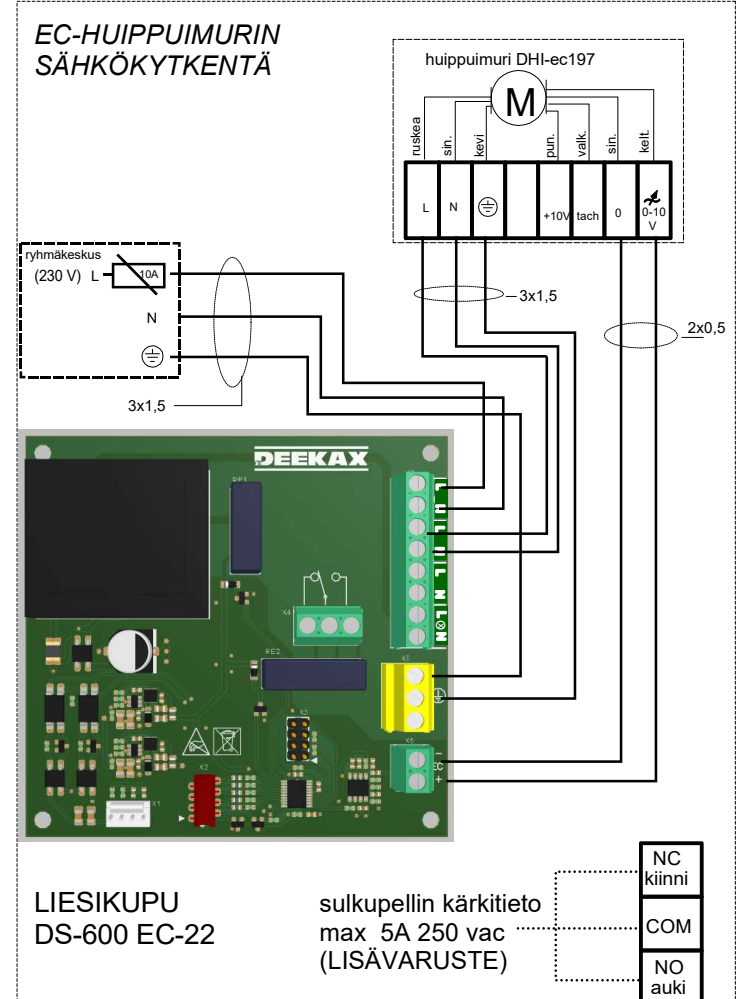
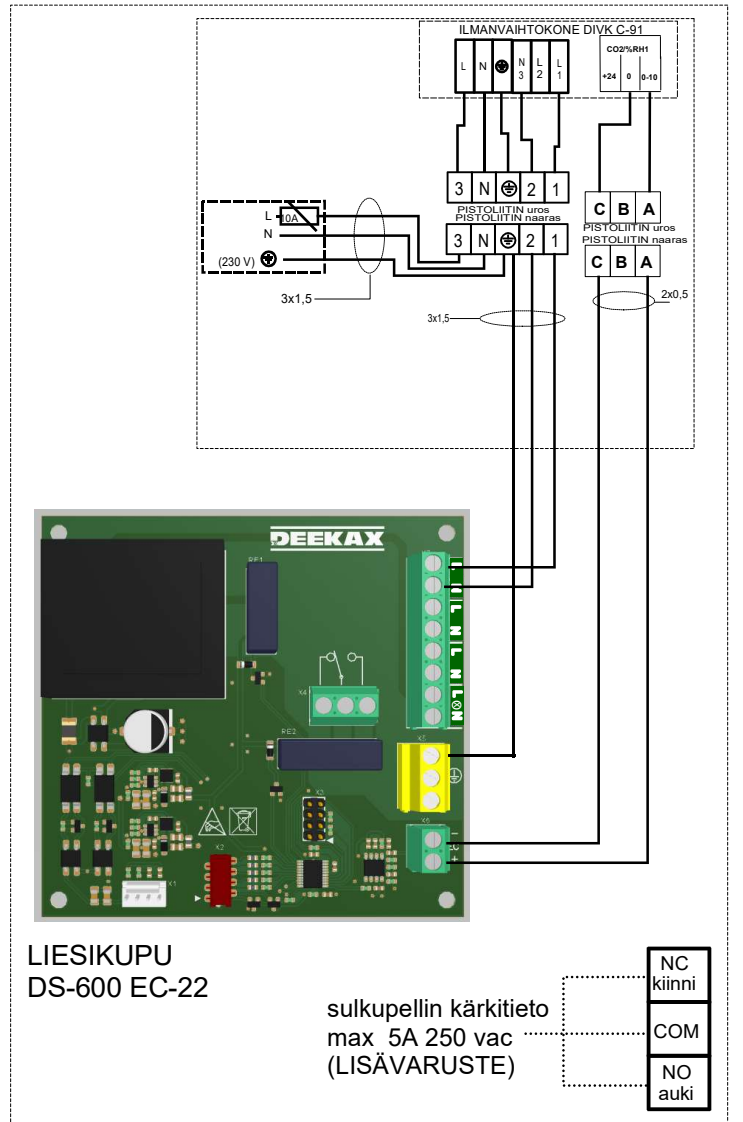
Määräysten mukaan on ilmanvaihdon oltava jatkuvasti toiminnassa  
Mikäli liesikuvusta ohjataan koko huoneiston ilmanvaihtoa on kupu oltava jatkuvatoiminen

Liesikupu on ohjelmoitu jatkuvatoimiseksi, jolloin puhaltimia ei voida sammuttaa liesikuvusta.

Jos liesikupu on ainoastaan keittiön poistoilmanvaihtolaitteena miniminopeus toiminto voidaan tarvittaessa poistaa

Ohjelmointi tapahtuu liesikuvun säätimistä.

1. sulkupelti kiinni
2. valitaan puhallinnopeudeksi 2 (kaksi lediä palaa)
3. kuitataan pitämällä sulkupellin kytkintä pohjassa 15 s., jonka jälkeen sulkupellin ledi vilkkuu hetken ja sen jälkeen on ohjelmointi suoritettu.



## LIESIKUVUN HUOLTO

Likaantunut metallikudoksinen rasvasuodatin on pestävä vähintään kerran kuukaudessa ettei ilmanvaihto heikkene eikä aiheudu palovaaraa.

Astianpesukoneen aineet saattavat tummentaa sen alumiiniosia. Suodatin saadaan pesuun työntämällä pohjalevyssä olevia kannakkeita taaksepäin jolloin pohjalevy on irroitettavissa.

## LAMPUN VAIHTO

Liesikuvussa on 2 kpl led valaisinta jotka ovat vaihdettavissa liesikupun rungon alaosan irroittamalla.

Katkaise jännite liesikuvulta esim. ryhmäkeskuksen sulakkeelta

Irroita johdon suojus (1) 4 ruuvia.

Irroita rungon alaosan (2) 4 ruuvia

Irroita lampun johto liittimestä (3)

Paina lampun jousia sisäänpäin yhtä aikaa (4)

Lampun tyyppi: LED CHIP 58RST 4000K 12VDC 4W

